

# AUTO MESSENGER 見強つて守るよ れんら君 セットアップシート

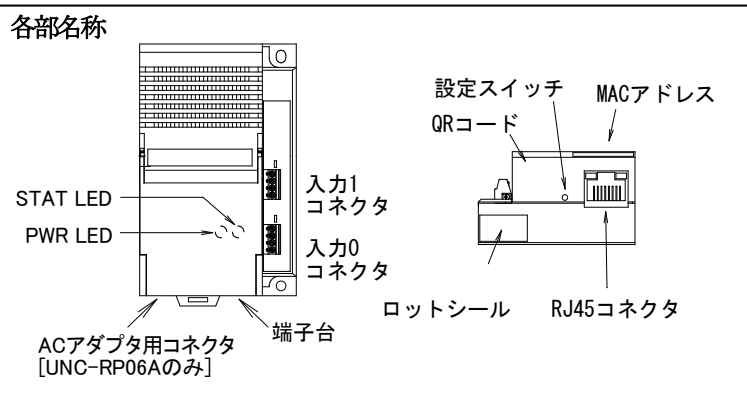
Ver1.6  
EUNCRP06-806G

この度は、れんら君をご利用いただき、誠にありがとうございます。本製品を正しく使用するために、はじめにこのセットアップシートをお読みください。お読みになった後は大切に保管してください。このセットアップシート(Ver1.6)は、れんら君 UNC-RP06(A)のファームウェア Ver2.00 以降に対応しています。以前のファームウェアをご使用の場合は Ver1.5 のセットアップシートを参照ください。

### 梱包物一覧

箱の中に入っているものをご確認ください。  
方が一、不足しているものがありましたら、お買い求めの販売代理店にご連絡ください。

<input type="checkbox"/>		れんら君 本体	1台
<input type="checkbox"/>		れんら君セットアップシート (本紙)	1枚
<input type="checkbox"/>		ACアダプタ	1個



### れんら君を使用するために！

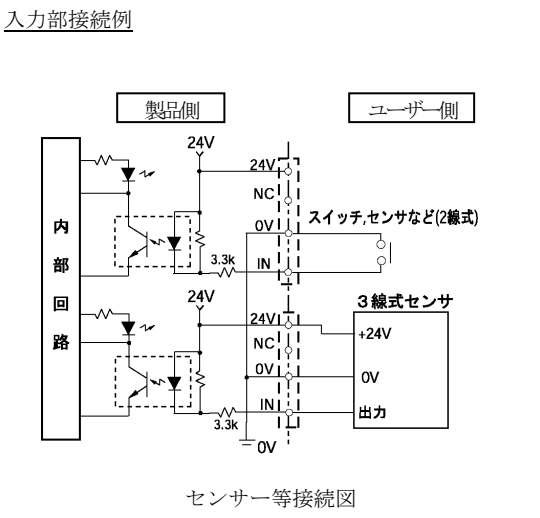
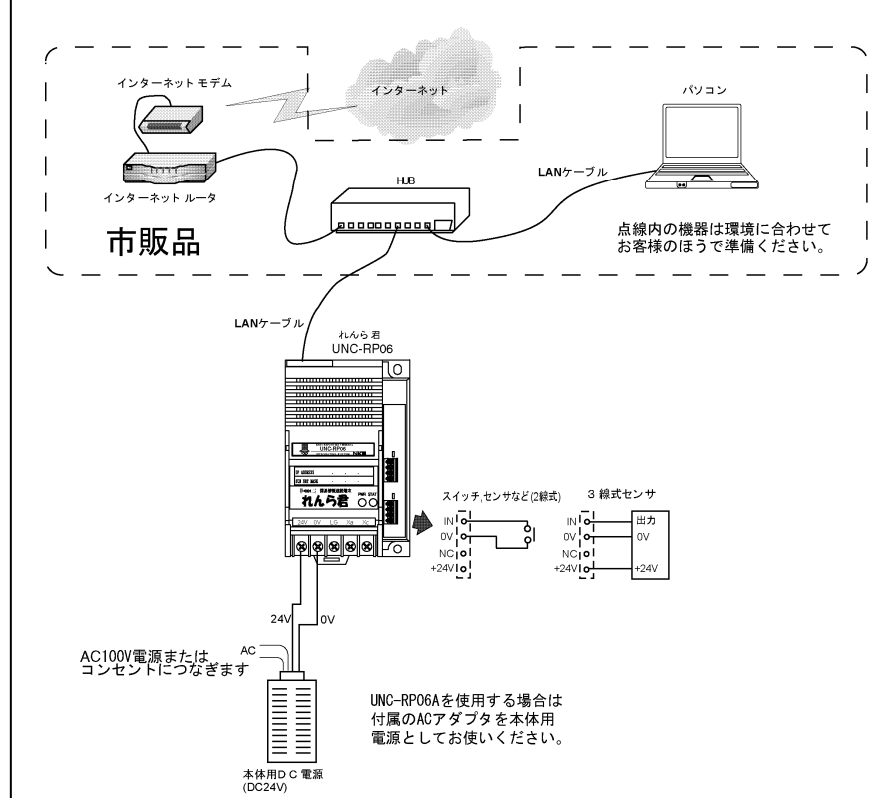
- ・インターネット接続環境
- ・ルーター (インターネット接続機器)
- ・れんら君のメール送受信用のメールアドレス

が必要で、(最近のインターネット接続モデムはルーターが内蔵されているものもあります)ユーザーでご用意ください。メールアドレスについてはパソコンで新規に取得するものを使うか、もしくは元々使っているアカウントでも使用可能です。本セットアップシートは、れんら君ご利用にあたっての要点をまとめたものです。このセットアップシートに従って設定していただくことで、れんら君のメール送信機能をご利用できます。また、コマンドメールの受信機能等れんら君の機能詳細や仕様は、Web ページに掲載されている「ハードウェア取扱説明書」や「ソフトウェア取扱説明書」をご覧ください。



### [1] れんら君を接続する

1. 図を参考にして、れんら君に電源、LAN ケーブル、センサーを接続します。



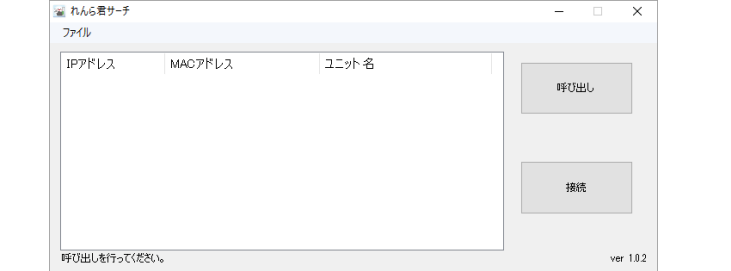
センサーは残電圧が 6V 以下のものをご使用ください。IN 端子を 0V と短絡または 5mA 以上電流が流れれば入力を検知します。

2. 接続が完了したら、れんら君に電源を入れてください。電源投入直後 PWR\_LED が赤点灯した後、PWR\_LED : 緑点灯、STAT\_LED : 緑点灯の状態となります。この時、PWR\_LED : 赤点灯になっている場合、何らかの異常が発生していますので再度接続をご確認頂き、一度電源を切り再投入してください。※固定 IP アドレスで運用されている場合、れんら君をネットワークには接続せず、パソコンと直接 LAN ケーブルで接続して設定を行ってください。

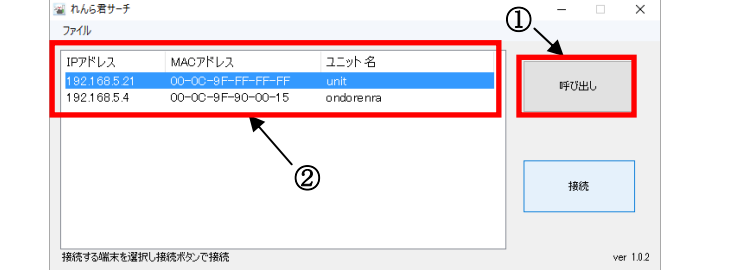
### [2] れんら君を検出し、設定画面を開く

注意 弊社ホームページから Windows 用のれんら君の簡単検出アプリを無料でダウンロード頂けますので、以下の URL から最新のもの (renrakun\_search.exe) をダウンロードしてください。(ダウンロードはこちらから→[http://www.nke.co.jp/product/n\\_index.html](http://www.nke.co.jp/product/n_index.html))

1. アプリケーションソフト「renrakun\_search.exe」を起動します。

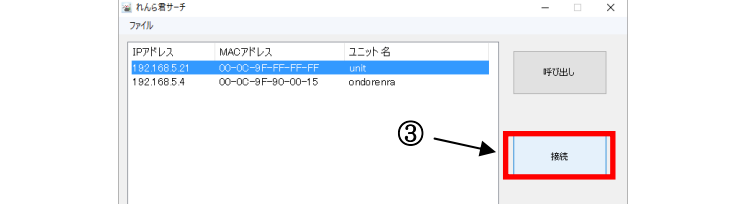


2. 「呼び出し」(①)をクリックし、接続されているれんら君を呼び出します。れんら君が見つければ、画面にリスト表示(②)されます。

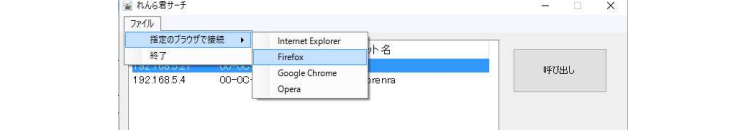


3. リスト表示された中から設定したいれんら君を選択します。以下の3通りの方法でれんら君の設定画面を開くことができます。

i. 「接続」(③)をクリックします。この場合、パソコンに設定されている既定のブラウザでれんら君の設定画面が開きます。



ii. 「ファイル」→「指定のブラウザで接続」→「Internet Explorer」「Google Chrome」「Mozilla Firefox」「Opera」の中からブラウザを指定します。



iii. ブラウザの URL 入力欄に IP アドレスを直接記入します。



### [3] れんら君が使用するメールサーバーを設定する

1. 設定画面の左側にある「E メールサーバー設定」をクリックして、E メールサーバー設定画面を開きます。

### Eメールサーバー設定

#### Eメールサーバー設定(SMTP)

SMTP設定(送信設定)

SMTPサーバー: smtp.mail.yahoo.co.jp (64文字まで) (必須)

ポート番号: 587 (25 or 587 or Other) (必須)

SMTP認証方式

POP before SMTPを使用する (「POP before SMTPを使用する」を選択のときは下記「SMTP-AUTH、CRAM-MD5」のSMTP認証方式にはチェックしないで下さい)

SMTP-AUTHを使用する

CRAM-MD5を使用する (「CRAM-MD5」はサーバーによっては対応していないことがあるので、必要に応じて設定して下さい)

送信用メールアドレス

メールアドレス: account@yahoo.co.jp (40文字まで) (必須)

ユーザー名: account (40文字まで) (必須)

パスワード: ●●●●●● (40文字まで) (必須)

送信リトライ間隔: 60秒 (0~3600)

送信リトライ回数: 5回 (-1~16 (-1:無限回))

設定の登録

set

れんら君にはセキュリティが設定されており、アクセスするにはパスワードの入力が必要になります。

2. 左図は Yahoo!メールを使う場合の例です。お客様が契約されているメールプロバイダの用紙等でご確認頂きながら設定してください。(必須)と書かれている項目はメール送信のために必ず必要となる項目ですので必ず設定してください。他の項目は必要に応じて設定を変更してください。

SMTPサーバー: SMTPサーバーを入力します。(必須)  
ポート番号: メール送信ポート番号を入力します。(必須)  
SMTP認証方式: 認証の種類をチェックします。  
メールアドレス: れんら君用のメールアドレスを入力します。(必須)  
ユーザー名: メールアカウント名を入力します。(必須)  
パスワード: メールパスワードを入力します。(必須)  
送信リトライ間隔: メール送信に失敗したとき、再送信するまでの時間の間隔を入力します。  
送信リトライ回数: メール送信に失敗したとき、再送信する回数を入力します。

設定を入力したら、必ず画面下側にある「set」をクリックしてください。

#### [4]れんら君からメールを送る条件を設定する

- 設定画面の左側にある「入力0設定」または「入力1設定」をクリックして、入力動作の設定画面を開きます。必要に応じて各項目を設定してください。

入力0設定

入力1設定

### 入力0設定

**入力ON動作条件**

① 入力が  秒間ONすると、登録した入力ONメールを送信します  
(0秒だと入力ONした瞬間に動作します)

**入力OFF動作条件**

② 入力ON動作条件成立後、入力が  秒間OFFすると、登録した入力OFFメールを送信します  
(0秒だと入力OFFした瞬間に動作します)

**検出禁止時間**

③ 入力OFF動作条件成立後  秒間は入力ON動作しません

**入力極性選択**

Active Low  Active High ④

Active Low:れんら君の入力電圧がLowレベルのとき入力ONとみなします  
Active High:れんら君の入力電圧がHighレベルのとき入力ONとみなします

set

**メール本文の設定**

[入力ONメール内容の設定](#)  
[入力OFFメール内容の設定](#)

- 入力 ON 動作条件の設定時間  
入力が〇秒間 ON すると[5]で登録する「入力 ON メール」を送信します。
- 入力 OFF 動作条件の設定時間  
入力 ON 動作条件が成立した後、入力が〇秒間 OFF すると[5]で登録する「入力 OFF メール」を送信します。
- 検出禁止時間  
入力 OFF 動作条件が成立した後、〇秒間は入力 ON 動作をしません。
- 入力極性の選択  
「Active Low」：入力電圧が Low レベル(6V 以下)のとき入力 ON とみなす場合に選択します (図1)  
「Active High」：入力電圧が High レベル(18V 以上)のとき入力 ON とみなす場合に選択します (図2)

図1：「Active Low」の入力波形と動作

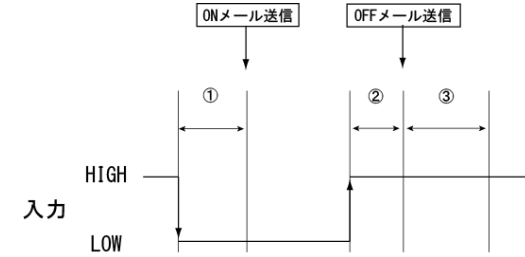
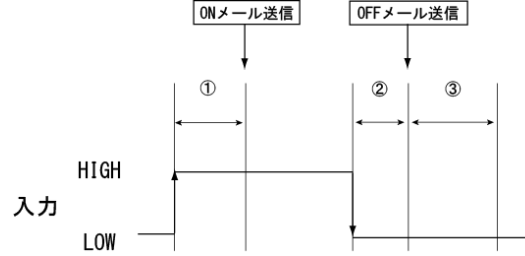


図2：「Active High」の入力波形と動作



設定を入力したら、必ず画面下側にある「set」をクリックしてください。

#### [5]れんら君から送るメール本文の設定をする

- 送信するメールの内容を設定します。  
入力0 (1) 設定画面の下部にある「入力 ON メール内容の設定」または「入力 OFF メール内容の設定」をクリックして、作成したい条件のメール作成画面に移動します。

### 入力0 ONメール設定

指定のイベント通知メールは登録されていません

メールは番号順に登録してください

メール番号:  ①

To:  (256文字まで)

Cc:  (256文字まで) ②

Bcc:  (256文字まで)

件名:  (全角84文字まで) ③

本文:

set
delete

**メール登録一覧表**

Mail番号	入力ONメール			入力OFFメール		
	Mail-1	Mail-2	Mail-3	Mail-1	Mail-2	Mail-3
入力0	×	×	×	×	×	×
入力1	×	×	×	×	×	×

- メールは1つの送信条件につき3通まで登録できます。
  - 「Mail-1」「Mail-2」「Mail-3」を選択し、登録してください。
  - To、Cc、Bccの欄に、送信先メールアドレスを入力してください。複数のメールアドレスを登録したい場合は、メールアドレスの間を「,(カンマ)」で区切って入力してください。
  - 件名、本文の欄に、送信するメールの内容を入力してください。

設定が完了したら、入力したメールアドレスが正しいかを再度確認し、「set」をクリックして登録を行ってください。

「delete」をクリックすると、登録されているメールの内容を削除することができます。

画面下部の「メール登録一覧表」には、現在登録されているメールが〇×で一覧表示されます。登録されている箇所は〇、登録されていない箇所は×で表示されます。

以上でメールを送信するための基本的な設定は完了です。

#### [6]れんら君に設定した内容を反映させる

- 設定画面の左側にある「設定反映」をクリックし、設定反映画面を開きます。

設定反映

### 設定反映

れんら君の設定が完了したら必ず「Reboot」を押して下さい  
「Reboot」をしないと設定した内容が反映されません

れんら君の再起動  
Reboot

- 設定反映画面が開いたら画面内の「Reboot」をクリックし、れんら君の再起動を行います。

れんら君が再起動する(Rebootを押した)時、STAT\_LEDが消灯、PWR\_LEDが赤点灯します。その後、STAT\_LEDが緑点灯、PWR\_LEDが緑点灯の状態になれば、設定反映完了です。

この際、下図のような画面になり、れんら君とブラウザの接続は途切れてしまいます。れんら君の STAT\_LED と PWR\_LED が緑点灯状態になっていることを確認し、ブラウザ画面を更新してれんら君の設定画面を再表示してください。



※ ネットワーク環境によっては上記画面が表示されない場合もあります。しかし、設定反映は正常に行われていますので、れんら君の LED 表示を確認し、設定画面を再表示してください。

すべての設定が完了したら、必ずこの[6]の操作を行い、設定内容の反映を行ってください。